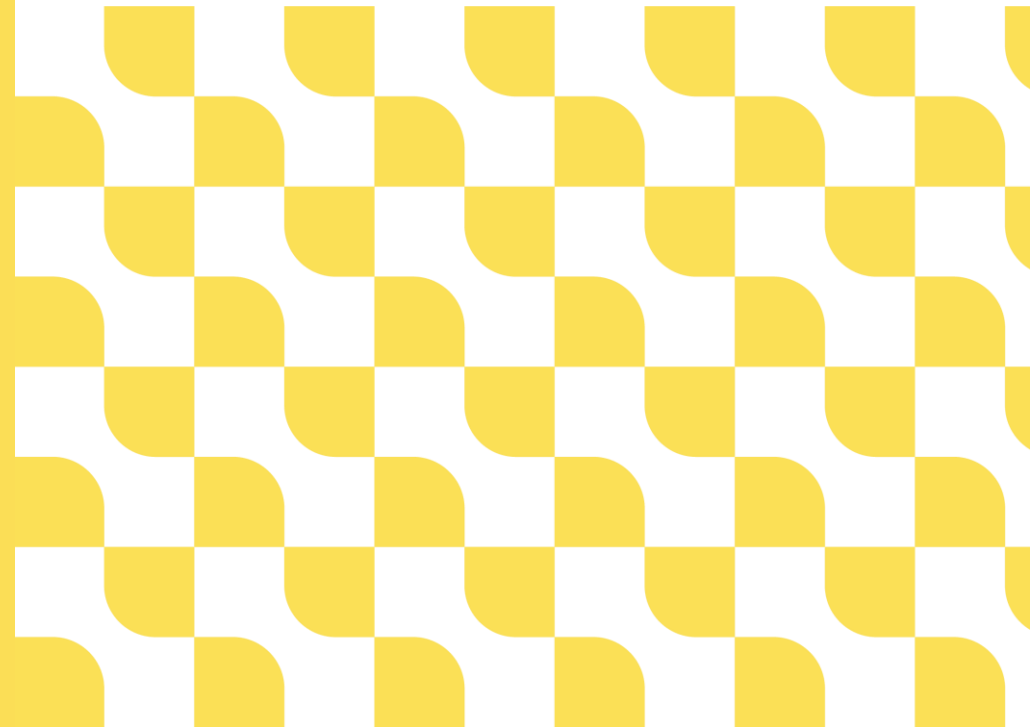


Kohti palveluverkkosuunnitelman 2030 ehdotusta

7.6.2022, Opetus- ja kasvatustalautakunta



Järvenpää



Hyvinvoinnin palvelualueen tarkasteltavat toiminnot



Yleistä

- Liikunnan ja kulttuurin avainalueen henkilöstöä on kokonaisuudessaan kausityöntekijät ja Keskisen Uudenmaan Musiikkiopiston tuntiopettajat mukaan luettuna 133 (htv-luku tulee) ja toimintakate on noin 6,95 miljoonaa euroa. Yhteisöllisyyden ja elinikäisen oppimisen avainalueen henkilöstön määrä on 71,33 htv ja toimintakate on noin 3,7 miljoonaa euroa. Lisäksi työmarkkinatuen kuntaosuuden toimintakulut ovat talousarviossa noin 4 miljoonaa euroa.
- Vapaa-ajanpalvelupiste sulautuu koko kaupungin keskitettyyn asiakaspalvelupisteeseen vuoden 2023 alussa.
- Järvenpään palvelurakenne on erittäin edullinen kohdennetussa verrokkijoukossa, kuntatyyppissään ja koko maan tasolla.
- Hyvinvoinnin palvelualueen palveluverkkosuunnitelma kokoaa tiiviisti olennaista tietoa ja tarjoaa ratkaisuja, joilla varmistetaan myös tulevana vuosina laadukkaat palvelut kuntalaisille. Suunnittelussa tarkastelulähtökohdaksi on haluttu nostaa ennen kaikkea palvelujen sisällöt. Perinteisen kiinteistolähtöisen tarkastelun rinnalla palveluverkkoa on tarkasteltu palvelu- ja tavoitelähtöisesti, jotta kiinteistöt valjastettaisiin palvelemaan parhaalla mahdollisella tavalla toimintaa sen sijaan, että ne liiaksi ohjaisivat palvelujen sisältöjä.
- Tavoitteet työskentelylle ja suunnitelmalle asetettiin siten, että lopputuloksena syntyisi kaupungin strategisia tavoitteita toteuttava tehokas hyvinvoinnin palveluverkko.
- Tässä esityksessä tarkastellaan neljän osakokonaisuuden - Yhteisöt ja osaaminen, Kulttuuri, Liikunta sekä yhdistysten tilat – palveluja, tiloja ja niihin liittyviä kustannuksia sekä käyttötaloutta.

Yhteisöt ja osaaminen: palvelut

- Ammatillista ohjaustoimintaa tehdään tarpeiden perusteella tiiviissä yhteistyössä yhteisöpalveluiden, kotoutumispalveluiden, lapsiperheiden hyvinvoinninohjauksen, nuorisopalveluiden, liikuntapalveluiden, vapaan sivistystyö, varhaiskasvatuksen, perusopetuksen ja tulevan hyvinvointialueen sote-palvelujen kanssa.
- Kaikkea toimintaa tehdään verkostomaisesti yhteistyössä yhdistysten, järjestöjen ja vapaaehtoisten kanssa.

Työkäisten, ikääntyneiden, lapsiperheiden ja yhteisöjen palvelut

- Kaupunki järjestää ja tuottaa palveluja eri aikuisyhteisöille ja lapsiperheille.
- Avointa kohtaamispaikkaverkostotoimintaa toteutetaan kaupungin eri alueilla resurssien ja tarpeiden mukaan. Suunnittelussa huomioidaan kaupungin eri alueiden muutos, esimerkiksi kehittyvä Ainolan alue.

Nuorisopalvelut

- Nuorisopalvelujen työmuotoina ovat avoin-, kerho- ja kohdennettu toiminta sekä koulu- ja erityisnuorisotyö ja etsivä nuorisotyö.
- Nuorisopalvelut toteuttavat itse palvelunsa hyödyntäen laajoja kumppanuusverkostojaan mm. kerhotoiminnan ja kohdennetun työn toteuttamisessa.
- Nuorisopalveluiden päätoimitilana on Temal. Sen vuokrausta lisätään ulkopuolisille toimijoille.

Ammatilliset työpajat

- Kaupunki järjestää ammatillista työpajatoimintaa, toteutustapoja selvitetään TE-palvelujen uudistuksen yhteydessä.
- Tilojen osalta merkittävät vuokrakustannukset ja investointitarpeet huomioidaan.
- Huomioidaan vapaan sivistystyön tehtävä jatkuvan oppimisen ja yksilöllisten opintopolkujen rakentamisessa.

Yhteisöt ja osaaminen: tilat & tilan kulut, kuntoluokka ja korjausvelka

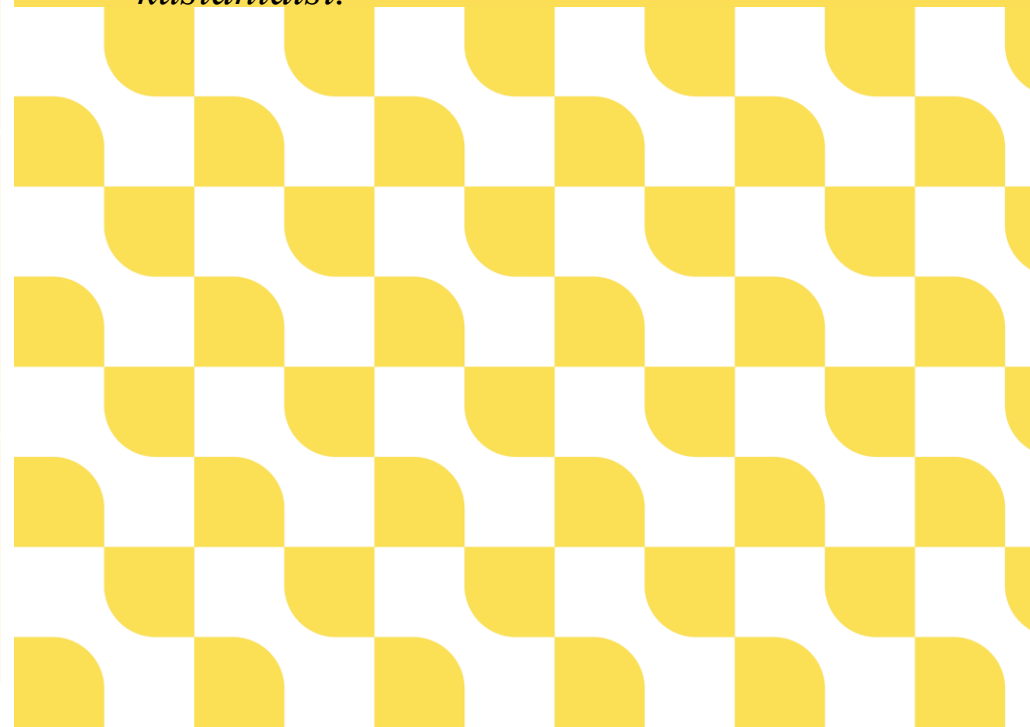
Tila	Tilan kulut	Kuntoluokka	Korjausvelka
Myllytien toimintakeskus (tarveselvitys)	289 337 €	49	1,86M€
Joutsikin tila Naavatiellä	34 581 €	77,3	5 109€
Temal	136 411 €	vuokra	vuokra
Työpajatoimintojen tilat	Kartanon kokonaisuus 296 587 € Cooperin kulma 82 030 €		
Koulut, päiväkodit jne. tilojen yhteiskäyttö	Käytön mukaan		

Tilojen käyttö yhteensovitetaan. Tämä edellyttää koko kaupunkia palvelevaa toimivaa tilavarausjärjestelmää.

Tilan kulut muodostuvat palveluiden ostoista, aineista, tavaroista ja tarvikkeista sekä poistoista.

Kuntoluokka osoittaa rakennuksen tämän hetkisen kunnan. Kuntoluokka katsotaan hyväksi, jos se on 75 % tai enemmän. Uudisrakennuksen kuntoluokka on 100 %

Korjausvelka kertoo, mitä rakennuksen nykykunnan saattaminen tavoitekuntoon kustantaisi.



Yhteisöt ja osaaminen: talous, toiminnan kulu = käyttötalous – sisäiset vuokrat 2022

Yksikkö	Toimintatuotot	Toimintakulut	Toimintakate
Lapsiperheiden palvelut	500 €	-420 436 €	-419 936 €
Nuorisopalvelut	4 500 €	-589 041 €	-584 541 €
Yhteisöpalvelut	10 626 €	-227 604 €	- 216 978 €
Työpajat	615 000 €	-1,049M €	-434 106 €

Ehdotuksen myötä muutos nykytilaan (FCG):

Yhteisöjen ja osaamisen kampus		HTV kpl		HTV Euroa		Muu tulo	Muu meno
SiniHarmaa polku		Henkilöstövaikutukset		Min	Max		
Yhteisöjen ja osaamisen kokonaisuuden palvelut	Oma henkilöstö vähenee, tehtävien uudelleenjärjestelyjä	-6	-6	-236 000	-236 000	0	5 000

Tilat laskettava, mahdolliset sopimukset

Kulttuuri: palvelut

- Järvenpää-talon luonne muuttuu kongressi- ja kulttuuritalosta kulttuurikeskukseksi ja kaupungin oman taidetoiminnan keskukseksi opiston ja musiikkiopiston suuremman läsnäolon myötä.
- Vuoden 2030 tienoilla optiona Järvenpää-taloon lisäosa, johon Taidemuseo siirtyy. Nykyiset museotilat vapautuisivat kirjaston ja mahdollisesti myös muiden palvelujen käyttöön.

Järvenpää-talo

- Talon luonne muuttuu kokous-, kongressi- ja kulttuuritalosta enemmän kulttuurikeskukseksi ja kaupungin taidetoiminnan keskukseksi opiston ja musiikkiopiston suuremman läsnäolon myötä.

Yleiset kulttuuri- ja tapahtumapalvelut

- Toimii muiden kanssa yhteisissä tiloissa
- Tavoitteena on maltillisesti ja pitkäjänteisesti kehittää toimintaa.

Järvenpään opisto

- Opisto hallinnoi Järvenpää-talolla muutamaa opetustilaa (kuvataidekoululle luokka varastoineen ja polttouuneineen sekä mahdollisesti pari teorialuokkaa), joissa se on pääkäyttäjänä.
- Synergiaedut, kun yhteistyö eri kulttuuritoimijoiden kanssa on tiiviimpää.

Keski-Uudenmaan Musiikkiopisto

- Seutulantie 8, Järvenpää-talo, koulut, päiväkodit + Tuusulassa opetus
- Musiikkiopiston toiminta laajenee ja toimii Seutulantie 8:ssa sekä vähän laajemmin Järvenpää-talolla.
- Koulujen jälkeen on tiloja enemmän käytössä klo 14 jälkeen matalan kynnyksen toiminnalle.

Museo

- Museopalveluiden toiminta pienimuotoisesti Villa Kokkosessa mahdollistuu 1 htv:n lisäyksellä.
- Suvirannan osalta tulossa investointitarpeita ja käyttötalous kasvaa.
- Valtionosuustulon lisäys mahdollinen.
- Lipunmyynnin ja museokaupan myynnin kasvu n. 30 000 - 70 000 €/v.

Kirjastopalvelut

- Nykyiset tilat ja palvelut sopeutetaan resursseihin.

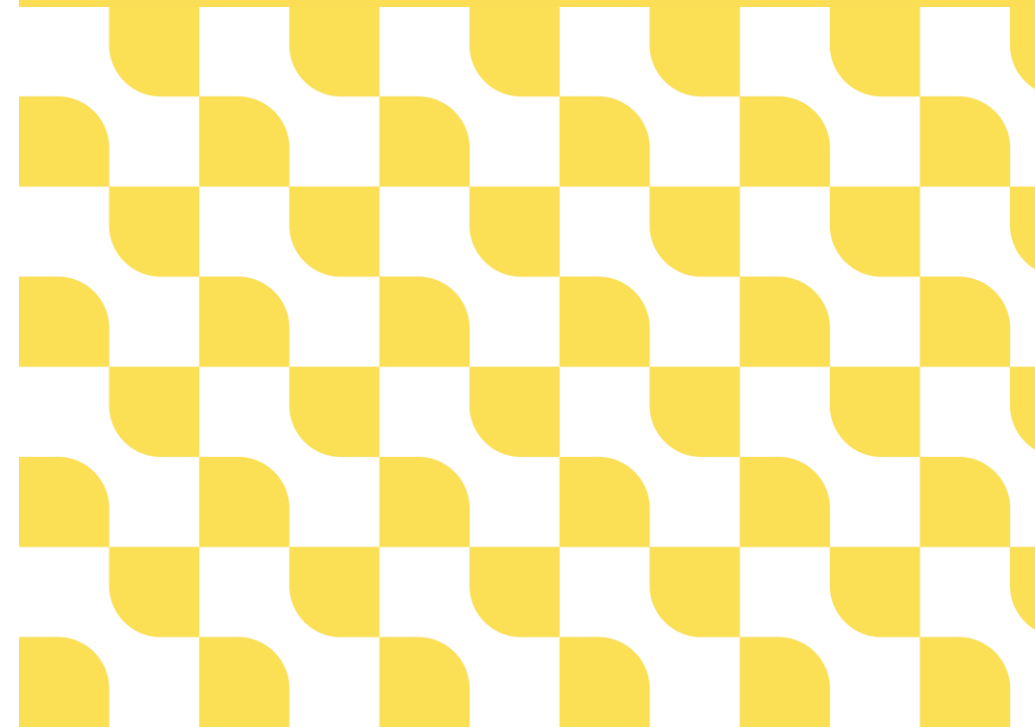
Kulttuuri: Tilat & tilan kulut, kuntoluokka ja korjausvelka

Tila	Tilan kulut	Kuntoluokka	Korjausvelka
Järvenpää-talo	681 010 €	43	7,46M€
Taidemuseo & kirjasto	486 666 €	71	816 000€
Suviranta	68 241 €	36	340 000€
Ahola	25 581 €	50	160 000€
Villa Kokkonen	57 463 €	60	160 000€
Seutulantie 8 (KUM)	63 904 €	61	235 000€
Järvenpään Opisto (kansakoulunkatu 1, Ratamo, Kinnari D)	55 648€ €		

Tilan kulut muodostuvat palveluiden ostoista, aineista, tavaroista ja tarvikkeista sekä poistoista. Eli kiinteistön ylläpitokulut ilman sisällöntuotantoa.

Kuntoluokka osoittaa rakennuksen tämän hetkisen kunnon. Kuntoluokka katsotaan hyväksi, jos se on 75 % tai enemmän. Uudisrakennuksen kuntoluokka on 100 %

Korjausvelka kertoo, mitä rakennuksen nykykunnan saattaminen tavoitekuntoon kustantaisi.



Kulttuuri: talous, toiminnan kulu = käyttötalous – sisäiset vuokrat 2022

Yksikkö	Toimintatuotot	Toimintakulu	Toimintakate
Järvenpää-talo	392 000 €	- 1,113 M€	-720 584 €
K-U Musiikkiopisto	773 340 €	- 1,856 M€	- 1,082 M€
Kirjastopalvelut	68 000 €	-2 021 M€	- 1,953 M€
Museopalvelut	232 925 €	- 867 644 €	-634 719 €
Yleiset kulttuuri- ja tapahtumapalvelut (ml. avustukset ja kulttuurin tila-avustukset)	69 772 €	-418 816 €	-349 044 €
Järvenpään Opisto	595 300 €	- 1,260 M€	-664 224 €

Ehdotuksen myötä muutos nykytilaan (FCG):

Järvenpää-talo kulttuurikampuksena - keltainen polku		HTV kpl		HTV Euroa		Muu tulo	Muu meno	Investointi
Henkilöstövaikutukset		Min	Max	Min	Max			Investointi
Järvenpää-talo	Ei vaikutuksia	0	0	0	0	-80 000	0	90 000
Järvenpää -opisto	0	0	0	0	0	0	0	290 000
Museo	1 htv lisäys	1	1	38 000	38 000	74 000	0	323 000
Yhteensä	0	1	1	38 000	38 000	-6 000	0	703 000
		HTV kpl		HTV Euroa		Muu tulo	Muu meno	Investointi
Henkilöstövaikutukset		Min	Max	Min	Max			Investointi
Kirjastopalvelut	Yhden htv:n vähennys	-1	-1	-38 000	-38 000	0	0	0
Keskisen Uudenmaan musiikkiopisto	0	0	0	0	0	0	0	0
Yleiset kulttuuri- ja tapahtumapalvelut	0	0	0	0	0	0	0	0
Vaihtoehtoiset polut yhteensä	0	0	0	0	0	0	0	0
Järvenpää-talo kulttuurikampuksena - keltainen polku		HTV kpl		HTV Euroa		Muu tulo	Muu meno	Investointi
Henkilöstövaikutukset		Min	Max	Min	Max			Investointi
Kulttuurikampus, keltaisen polun kiinteät ja vaihtoehtoiset polut yhteensä		1	1	38 000	38 000	-6 000	0	703 000

Talonrakennusinvestoinnit 2022 - 2031

Talonrakennusinvestoinnit netto 1000 €	Hanke- budjetti	TPE2021	INV 22	INV 23	INV 24	INV 25	INV 26	INV 27	INV 28	INV 29	INV 30	INV 31	invohjelma 22-31
Järvenpää-talo peruskorjaus	7 700				3 300	4 400							7 700
Järvenpää-talo taidemuseon laajennus	9 700										1 000	8 700	9 700
Kirjaston Talotekniset laitteet	1 400											1 400	1 400
Kirjaston julkisivu ja salaojaremontti	1 900				700	1 200							1 900

Kulttuuri 2030: tilat, vaikutusta tiloihin & henkilöstöön

Yleiset kulttuuri- ja tapahtumapalvelut, VE2

- Vuoden 2030 tienoilla rakennetaan Järvenpää-taloon lisäosa, johon taidemuseo siirtyy.
- Organisaation osaamista ja kyvykkyyttä laajennetaan uusilla rekrytoinneilla.
- Omien tapahtumien vaikuttavuus kasvaa huomattavasti.
- Edellyttää suuria taloudellisia satsauksia.

Kirjastopalvelut, VE2

- Kehittyvä kulttuurikokonaisuus – kulttuuritoimintojen toimintatilamuutokset ja ajassa elävät kirjastopalvelut.
- 5 – 6 htv:n vähittäinen lisäys, mikä säilyttää palveluaikoja, mahdollistaa senioripalveluiden ja kuntalaisten digineuvontapalveluyhteistyön sekä lasten ja aikuisten osallistavan toiminnan kehittämisen.
- Toiminnallinen lisätila kellarikerroksessa luo fyysiset puitteet käynnistää erilaista pienimuotoista ”oodihtavaa” toimintaa eri ikäisille asiakasryhmille sekä asianmukaisesti varusteltua omatoimista työskentely- ja harrastustilaa kuntalaisille.

Museopalvelut, VE2

- Museota kehitetään tuntuvasti.
- Merkittävä vetovoiman kasvu pitkällä aikavälillä.
- Museopalveluista Taidemuseo on siirtynyt Järvenpää-talon yhteyteen rakennettuun uuteen lisärakennukseen ja kirjasto on voinut laajentua kellaritiloihinsa.
- Museopalveluihin on saatu ammatillisen museotoiminnan ja museokohteiden edellyttämä henkilökunta (+ 5 htv, yht. 10 htv).
- Toimintaa kehitetään jatkuvasti ja innovatiivisesti ja se tavoittaa ja osallistaa laajasti alueen asukkaita.

Ehdotuksen myötä muutos nykytilaan + diA 10(FCG):

Kulttuurikampus, turkoosipolku (2030)	Henkilöstövai- kutukset	HTV kpl		HTV Euroa			Muu meno	Investointi	
		Min	Max	Min	Max	Muu tulo			
Yleiset kulttuuri- ja tapahtumapalvelut, VE2	2 - 4 htv lisäys	2	4	100 000	200 000	0	100 000	0	
Kirjastopalvelut – VE 2	5-6 htv:n lisäys	5	6	215 000	258 000	0	0	112 000	
Museopalvelut, VE2	6 htv lisäys	6	9	228 000	342 000	150 000	0	350 000	
Turkoosi polku, yhteensä		0	13	19	543 000	800 000	150 000	100 000	462 000

Johtopäätökset

- Järvenpää alueella asukasluvun kasvu on ollut erittäin suuri, tämä johtaa paineeseen kasvattaa eri ikäryhmien, mutta erityisesti ikääntyneiden palveluntarjontaa vapaa-aikapuolen palveluissa.
- Järvenpää ikääntyy erityisen nopeasti, yli 75-vuotiaiden määrä kasvaa indeksillä mitaten Suomen nopeimmin
- Uuden kunnan olemuksesta johtuen hyvinvointipalveluihin jouduttaneen panostamaan aiempaa enemmän.

- **Järvenpään palvelurakenteen kustannus on erittäin edullinen. Opetuksen ja kulttuurin tilastokokonaisuuteen sisältyvät vapaa-aikapalvelut ovat nekin keskimäärin verrokkitarkastelussa edullisia. Palveluihin on käytetty lisäeuroja verrokkiryhmässä Kangasalan jälkeen vähiten, alle 28 euroa/asukas.**

- Kaupungin talouden painetarkastelusta käy selville, että kaupungin talous on kokonaisuutena vahvistunut ”vaaran vuosista” 2010-luvun alussa ja sen jälkeen, mutta edelleen erityisesti velkaantumisen kanssa on oltava tarkkana.
- Kaupunki kääntäne talouden edelleen taitavalla taloudenpidolla aiempaa ylijäämäisemmäksi, mutta lähihistoriaan perustuva kasvu on kova.

Johtopäätökset

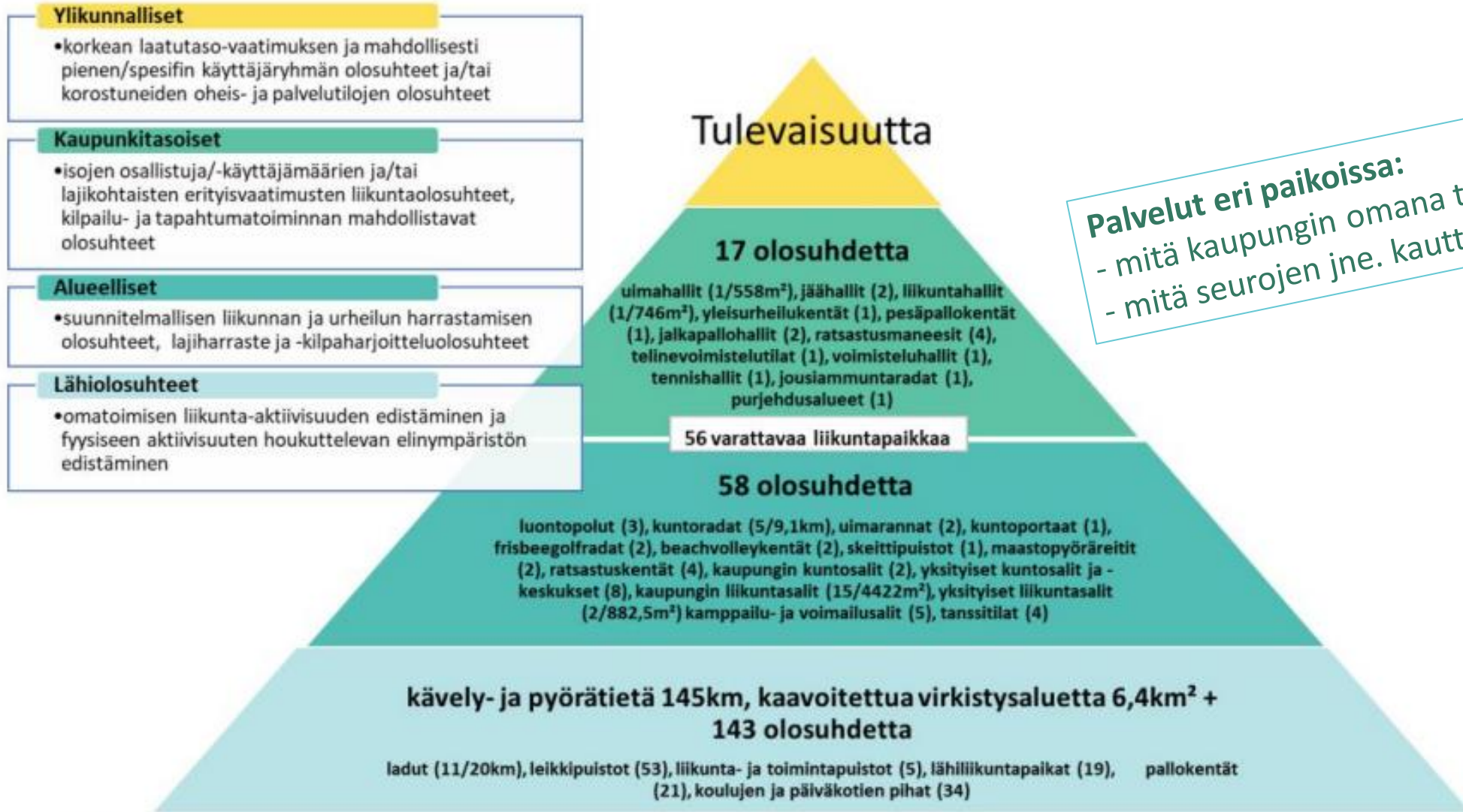
- Työpajatarkastelussa tultiin siihen johtopäätökseen, että työpaja yms. omaa toimintaa jatketaan, mutta laajuutta tarkastellaan suhteessa resursseihin. Muuten voimakkaasti kasvaneet tm-tukimaksut kasvavat. Tämä on aiempaa suurempi ongelma vuodesta 2024, kun työllisyyspalvelut siirtyvät kokonaan valtiolta kunnille.
- Investoinneista pääteltyine poistoinnein kulttuurikokonaisuuden vaikutus kaupungin talouteen vastaa noin 0,01-0,05 veroprosenttiyksikön tuottoa. Myös kaukana tulevaisuudessa toteutettavaksi aiotun turkoosin polun vaikutus on pieni, mutta muihin polkuihin nähden suurempi. Yhteisöjen ja osaamisen kokonaisuuden vaikutus on samaa tasoa.
- **Vaihtoehdot yhteenlaskettuna ja toimintakatteeksi laskettuna vaikutus vastaa noin 0,1 veroprosenttiyksikön tuottoa (<1,5 ME)**
- Määrä vastaa 25,22 euroa/asukas ja on summaltaan pienempi kuin mikä palveluiden kasvu on lähihistoriassa ollut (27,70 euroa/asukas)
- Jos toiminnan kehittäminen hyväksytään ja samaan aikaan pidetään kiinni hyvinvoinnin palvelualueelle asetetuista säätötavoitteista, joudutaan harkitsemaan joko palvelujen alasajoa tai tiloista luopumista.

Liikuntaolosuhde- verkostoselvitys



Järvenpää

Olosuhteet ja tilat



Kuvio 6. Järvenpään liikuntaolosuhdeverkosto 2021.

Liikuntaolosuhdeverkoston kehittämissuunnitelma ja kehittämisen kärjet

• Lähiliikuntaolosuhteiden nykytila ja kehittämisen kärjet

- Järvenpään pyöräliikenteen kehittämissuunnitelman toimenpiteiden toteutus
- Lähiliikuntaolosuhdesuunnitelman päivittäminen
- Lähiliikuntapaikkojen lisäys muuallekin kuin koulupihoille.

• Alueellisten olosuhteiden nykytila ja kehittämisen kärjet

- Kuntoratojen ja luontoreittien kunnon, saavutettavuuden ja palveluiden kehittäminen
- Kuntosali- ja lihaskuntoharjoitteluvälineistön lisääminen alueellisesti ulkoilualueille
- Liikuntasalineliöiden lisääminen ja liikuntasalien tarkempi profilointi ilta- ja viikonloppukäytön osalta

• Kaupunkitasoisten olosuhteiden nykytila ja kehittämisen kärjet

- Keskustan liikuntapuiston toteutus
- Liikuntakeskus Pirosen tilat korvataan hajautetusti yksityisillä liikuntatiloilla tai mahdollisesti uudella liikuntatilalla (yksityinen)
- Uimahallin ja jäähallin perusparannus

• Ylikunnallisten olosuhteiden nykytila ja kehittämisen kärjet

- Järvenpään sisäisten tiimien järjestäytyminen ylikunnalliseen suunnitteluun ja päätöksentekoon
- Ylikunnallinen liikuntapaikkojen palveluverkkosuunnitelma
- Ylikunnallisen liikuntareitistön yhteinen suunnittelu ja toteutus

• Laji- ja kilpailutoiminnan olosuhteiden nykytila ja kehittämisen kärjet

- Laji- ja oheisharjoittelutilojen lisääminen myös ulko-olosuhteisiin.
- Liikuntasalitulojen ja neliöiden lisääminen ja jakoprofilointien tarkentaminen
- Palloilu-/liikuntahalli eri lajien tapahtumavaatimukset ja -tarpeet huomioiden

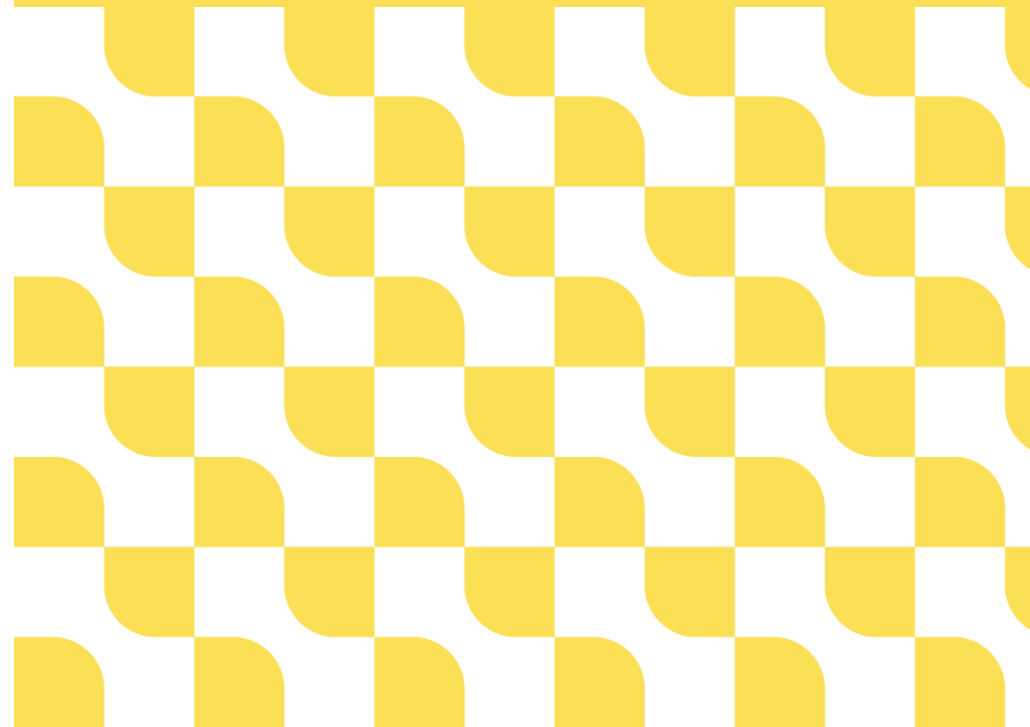
Liikunta: Liikuntalaitokset/kentät & kulut, kuntoluokka ja korjausvelka

Liikuntalaitos/kenttä	Tilan kulut	Kuntoluokka	Korjausvelka
Uimahalli	904 989 €	63	1,47 M€
Jäähalli	626 229 €	48	916 000 €
Liikuntakeskus Piironen	260 138 €	51	1,27 M€
Liikuntahalli	220 375 €	79	493 000 €
Juholan pesäpallokenttä	67 948 €		
Ainolan urheilukentän rakennus	1 384 €		
Niemennokan pukusuoja ja sauna	15 267 €		

Tilan kulut muodostuvat palveluiden ostoista, aineista, tavaroista ja tarvikkeista sekä poistoista.

Kuntoluokka osoittaa rakennuksen tämän hetkisen kunnon. Kuntoluokka katsotaan hyväksi, jos se on 75 % tai enemmän. Uudisrakennuksen kuntoluokka on 100 %

Korjausvelka kertoo, mitä rakennuksen nykykunnan saattaminen tavoitekuntoon kustantaisi.



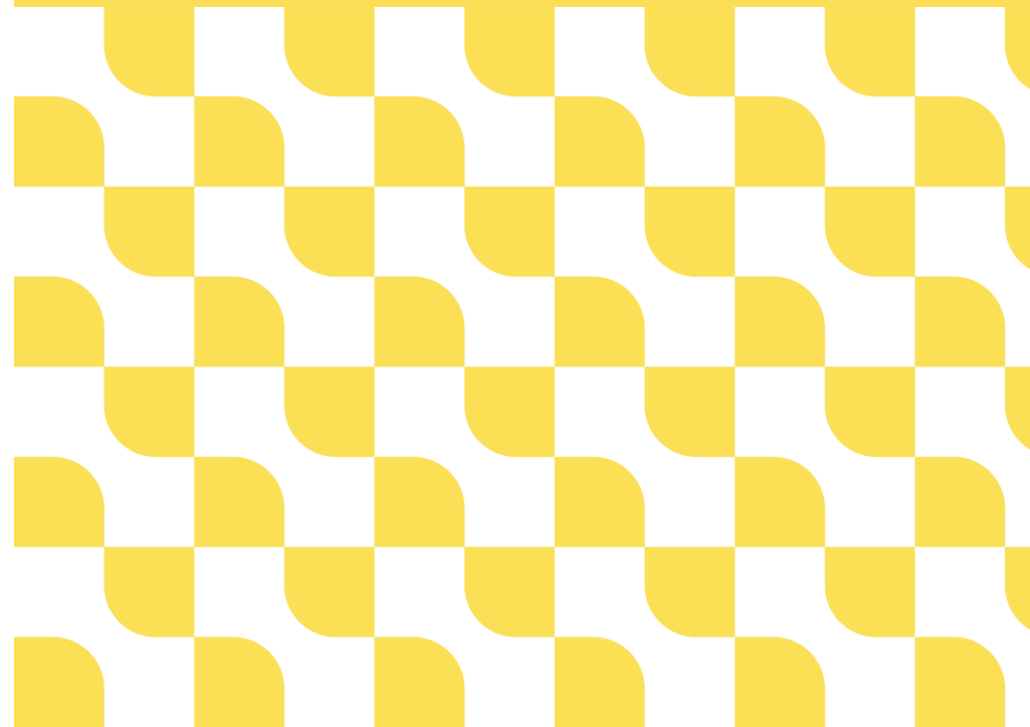
Liikunta: Liikuntalaitokset/kentät & kulut, kuntoluokka ja korjausvelka

Liikuntalaitos/kenttä	Tilan kulut	Kuntoluokka	Korjausvelka
Keskustan liikuntapuisto	58 348 €		
TEMAL	23 956 €	Vuokra	Vuokra
Seuratalo	31 623 €	52	266 000
Kaikki summat tilahallinnan raportilta 2021 1-11.			

Tilan kulut muodostuvat palveluiden ostoista, aineista, tavaroista ja tarvikkeista sekä poistoista.

Kuntoluokka osoittaa rakennuksen tämän hetkisen kunnan. Kuntoluokka katsotaan hyväksi, jos se on 75 % tai enemmän. Uudisrakennuksen kuntoluokka on 100 %

Korjausvelka kertoo, mitä rakennuksen nykykunnan saattaminen tavoitekuntoon kustantaisi.



Kentät ja reitistöt

Juoholan pesäpallokenttä/2021

- Käyttömenot: 26 018
- Tekniset investoinnit = **korjausvelka**
- Kuntoluokka

Niemennokan pukusuoja

- Käyttömenot : v. 2019 516, v. 2021 716
- Tekniset investoinnit = **korjausvelka**
- Kuntoluokka

Urheilukentän rakennus/Ainolan kenttä (Poikkitie)

- Käyttömenot : v. 2019 660, v. 2021 1 384
- Tekniset investoinnit = **korjausvelka**
- Kuntoluokka

Urheilukeskus (Urheilukatu 8)

- Varastokopit purettu (alueella ainoastaan merikontteja), samoin muut rakennukset. Ainoastaan kylmät lipunmyyntikopit ja ajanottotorni löytyy alueelta + muutama merikontti (varastotiloina).

Liikunta: talous, toiminnan kulu = käyttötalous – sisäiset vuokrat 2022

Yksikkö	Toimintatuotot	Toimintakulu	Toimintakate
Liikuntapalvelut	1,520 M€	-3,515 M€	-1,995 M€

Hyväksytty investointiohjelma + täsmennetty keskuskenttä budjettiarvio

Liikuntapaikkojen rakentaminen

Hankkeet / 1000 €	MTA 22	INV 23	INV 24	INV 25	INV 26	INV 27	INV 28	INV 29	INV 30	INV 31	INV 32	Invohjelma 23-32	Summa / 22-32
Liikuntapaikat	1 004	3 029	3 326	3 452	1 109	720	720	1 220	1 220	1 220		16 016	17 020
Keskuskenttä ja Juholanpelto	725	2 908	3 126	3 242	899							10 175	10 900
Keskuskenttä ja Juholanpelto	725	2 908	3 126	3 242	899							10 175	10 900
Liikuntapaikkojen ylläpito	279	121	200	210	210	720	720	1 220	1 220	1 220		5 841	6 120
Juholanmäen tekojään jäähdytyskontti ja muuntaja													
Harjulan kenttä hiekkatekonurmikentäksi				180								180	180
Haarajoen kenttä hiekkatekonurmikentäksi					200							200	200
Koivusaaren tekonurmen perusparannus						220						220	220
Beachvolley peruskorjaus													
Lähiliikuntapaikat		50	50			500	280	1 000	1 000	1 000		3 880	3 880
Kuntoratojen ylläpito ja kehittäminen	279	71	150	30	10		220	220	220	220		1 141	1 420
Terholan nurmikenttä tekonurmeksi							220					220	220
Muut													
HI5 monitoimihallin pysäköinti ja hulevedet													
Kaikki yhteensä	1 004	3 029	3 326	3 452	1 109	720	720	1 220	1 220	1 220		16 016	17 020

Talonrakennusinvestoinnit 2022 - 2031

Talonrakennusinvestoinnit netto 1000 €	Hanke- budjetti	TPE2021	INV 22	INV 23	INV 24	INV 25	INV 26	INV 27	INV 28	INV 29	INV 30	INV 31	invohjelma 22-31
Urheilu- ja liikuntarakennukset													
Uimahallin perusparannus	14 000						300	700	5 000	8 000			14 000

Yhteisöjen tilat



Järvenpää

Yhteisöjen tilat, nykytila

Yhdistyksille kohdennettuja tiloja ja rakennuksia

- 5.311 hum2
- nettokulut (=tuki) 214.000 € / v *ei sis. siivousta*
- 5 vuoden PTS –investointivaraus 1,5 M€ (10 v / 1.84 M€) *ilman Kinnarin D peruskorjausta, ei sis. Niemennokkaa*

Joista yhdelle yhteisölle vuokrattuja rakennuksia

- 2.521 hum2
- tuki 85.000 € / v
- 5 vuoden PTS –investoinnit 689.000 €

ja liikuntajärjestöille vuokrattuja tiloja liikuntalaitoksissa

- 165 hum2

Kahdeksan tiloista kuuluu toimenpideluokkaan 1 eli on suojeltuja kohteita ja yksi tila kuuluu toimenpideluokkaan 2 eli suojellaan kaavoituksella. Ainoastaan Myllytien toimintakeskus ei ole suojeltu.

Tpl 1 tarkoittaa, että kohde tai alue on suojeltu asemakaavalla tai erityislalla. Rakennuksia ei saa purkaa eikä niiden ulkoasua saa muuttaa siten, että niiden kulttuurihistoriallisesti arvokas tai miljöön kannalta merkittävä luonne turmeltuu.

Tpl 2 tarkoittaa, että kohteella on useita ja merkittäviä kulttuuriympäristöllisiä arvoja, joiden säilymistä edistetään kaavoituksella.

Lähde: Järvenpään kulttuuriympäristön hoitosuunnitelma 2017, päivitetty 01/2018.

Nykytila:

- nettokustannus / v: 161 000 €
- poistot / v: 88 000 €
- 5v PTS-investoinnit: 2,3 M€
- 3717 hum2



Valtuustokatu 8

Nettokulut	-11 724
Poistot	28 513
PTS v. 22-26	254 000
hum2	432

Yhdistysten
koordinoima
yhdistysten talo



Kinnarin D

Nettokulut	-10 827
Poistot	0
PTS v. 22-26 ***	880 000
hum2	128

Yhdistysten
koordinoima
yhdistysten talo



ent. Työterveysasema

Nettokulut	-11 647
Poistot	14 337
PTS v.22-26	97 000
hum2	472

Yhdistysten
koordinoima
yhdistysten talo



Villa Cooper

Nettokulut	-21 362
Poistot	10808
PTS v.22-26	64 000
hum2	328

Luovutaan



Seppälän talo

Nettokulut	-12 562
Poistot	4 785
PTS v. 22-26	228 000
hum2	264

Luovutaan

Ratkaisun kautta

Tilaomistuksen säästötavoitteiden toteutuminen:

- kaupungin omistama tilamassa pienenee 1900 hum2
- ylläpitokustannukset laskevat 125 000 € / v
- 5 vuoden PTS-investointien tarve laskee 1,9 M€
- lisäksi tulos paranee poistojen verran 16 000 €



Seuratalo

Nettokulut	-28 983
Poistot	0
PTS v. 22-26	376 000
hum2	664

Luovutaan



Toimintakeskus

Nettokulut *	-36 064
Poistot *	27 143
PTS v. 22-26 *	29 920
*) 27,2 % kiinteistöistä	792

Kaupungin
koordinoima
yhdistysten talo



Sahan koulu

Nettokulut	-1 061
Poistot	0
PTS v. 22-26	103 000
hum2	95

Luovutaan



Valtuustokatu 3

Nettokulut	-21 398
Poistot	0
PTS v. 22-26	129 000
hum2	310

Luovutaan



Haarajoen puukoulu

Nettokulut	-5 737
Poistot	0
PTS v. 22-26	136 000
hum2	232

Luovutaan

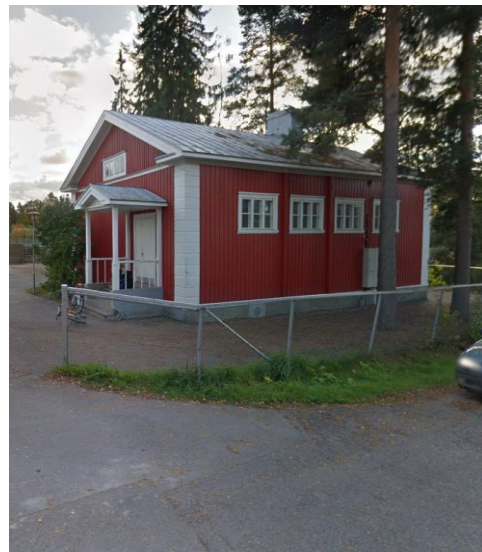


Valtuustokatu 8

Toisuusjärven Avoin Musiikkikoulu Tähtitieteellinen yhdistys Altair

Toimenpideluokka 1: Suojeltu kohde. Suojeltu vuoden 2021 uudessa asemakaavassa merkinnöillä s-3: suojeltava alueen osa, jota on rakennettava ja hoidettava niin, ettei maiseman luonne oleellisesti muutu sekä sr-13: suojeltu rakennus. Rakennusta tai sen osaa ei saa purkaa. Korjaus-, muutos- tai laajennustöiden tulee olla sellaisia, ettei historiallisesti arvokas tai kaupunkikuvallinen luonne muutu.

Yhdistysten koordinoima yhdistysten talo



Kinnarin D-rakennus / Koulukuja 3

Järvenpään Scoutit Järvenpään Opiston päiväkursseja

Toimenpideluokka 1: Suojeltu kohde, sijainti opetustoimintaa palvelevien rakennusten korttelialueella. Suojeltu asemakaavassa merkinnällä sr-5: rakennusta tai sen osaa ei saa purkaa. Korjaus-, muutos- tai laajennustöiden tulee olla sellaisia, ettei historiallisesti arvokas tai kaupunkikuvallinen luonne muutu.

Yhdistysten koordinoima yhdistysten talo



Taidetalo / Myllytie 13, Polvipolku 7

Järvenpään Taideseura

Toimenpideluokka 1: Suojeltu kohde. Yhteiskäyttömahdollisuus yhdistyskäytössä selvitettävä (HyvLa 051120). Suojeltu asemakaavassa merkinnöillä / s-3: alue, jolla ympäristö säilytetään. Alueella olevien rakennusten ja pihaiirien ominaisuudet tulee säilyttää. Uusien rakennusten muodostettava olemassa olevien kanssa yhtenäinen kokonaisuus sekä sr-5: rakennusta tai sen osaa ei saa purkaa. Korjaus-, muutos- tai laajennustöiden tulee olla sellaisia, ettei historiallisesti arvokas tai kaupunkikuvallinen luonne muutu.

Yhdistysten koordinoima yhdistysten talo



Villa Cooper / Myllytie 14

Järvenpään Käsintekijät

Toimenpideluokka 1: Suojeltu kohde. Osana ns. taiteilijoiden korttelia, jonka asemakaava työn alla. Sen myötä luovutaan yhdistyskäytöstä.

Luovutaan v. 2022/2023



Seppälän talo / Puistotie 34b

Hyvä Kasvaa Järvenpäässä

Toimenpideluokka 2: Suojellaan kaavoituksella. Kaavamuutos käynnistyy 2022 aikana.

Luovutaan v. 2023



Seuratalo / Kartanontie 20

Järvenpään Taideseura

Järvenpään Eläkkeensaajat

Keski-Uudenmaan Radioamatöörit

Salissa vuoroperusteista toimintaa

Toimenpideluokka 1: Suojeltu kohde. Suojeltu asemakaavassa merkinnällä sr-4: rakennusta tai sen osaa ei saa purkaa ilman merkittävää syytä. Kaavamuutos aikaisintaan 2023. Sen myötä käyttötarkoituksen muutos, joka mahdollistaisi AsOy –muotoisen asumisen

Luovutaan 2024

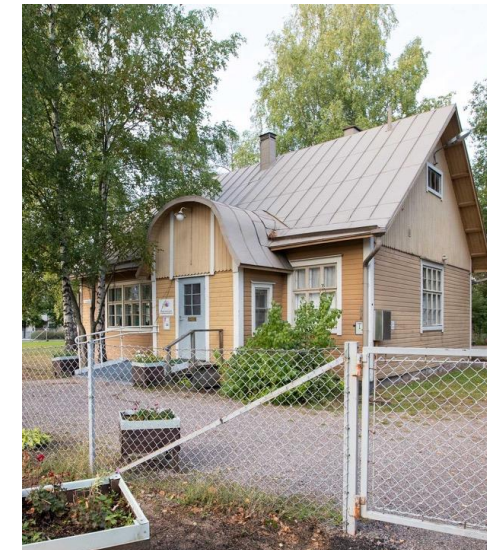


Myllytien toimintakeskus / Myllytie 11

Järvenpään kaupunki

Laaditaan tarveselvitys kiinteistön jatkokehittämisen vaihtoehtoista. HYVOltk päätös 4.5.2022.

Kaupungin koordinoima yhdistysten talo



Sahan koulu / Puistotie 83

Keski-Uudenmaan Yhdistysverkosto

Toimenpideluokka 1: Suojeltu kohde. Suojeltu asemakaavassa merkinnällä sr-2: rakennusta tai sen osaa ei saa purkaa. Rakennuksessa ei saa suorittaa sellaisia muutos- ja korjaustöitä, jotka turmelevat sen ulkoasun.

Luovutaan v. 2022/2023
Yhdistyksen tai yhdistysten mahdollisuus ottaa omaan käyttöön vastaten kustannuksista kokonaisuudessaan.
Tonttijako ja luopuminen valmisteilla



Valtuustokatu 3

Järvenpään kaupunki

Toimenpideluokka 1: Suojeltu kohde. Suojeltu asemakaavassa merkinnöillä / s-3: alue, jonka ympäristö säilytetään. Rakennusten ja pihapiirien ominaispiirteet tulee säilyttää. Uusien rakennusten tulee muodostaa yhtenäinen kokonaisuus olemassa olevien rakennusten kanssa sekä sr-4: rakennusta tai sen osaa ei saa purkaa ilman pakottavaa syytä Kaavamuutos aikaisintaan 2023. Sen myötä käyttötarkoituksen muutos, joka mahdollistaisi AsOy –muotoisen asumisen

Luovutaan 2024



Haarajoen puukoulu / Haarajoenkatu 2

Haarajoen asukasyhdistys

Toimenpideluokka 1: Suojeltu kohde. Suojeltu asemakaavassa merkinnällä sr-4: rakennusta tai sen osaa ei saa purkaa ilman pakottavaa syytä Ei kaavamuutoksia käynnissä. Julkisten lähipalvelurakennusten korttelialue.

**Luovutaan
Tilan omistus ja hallinta siirtynee
seurakunnalle v. 2022**

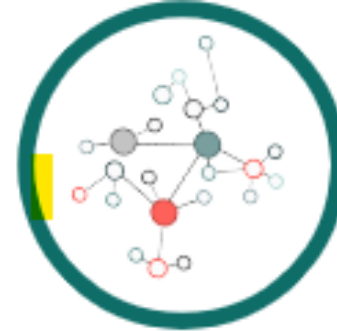
Vaikutusten ennakoarvioinnin toteuttaminen (EVA) HYVO

Arviointi toteutetaan Järvenpään kaupungin ohjeistuksen mukaisesti.

1
Valmistelija päättää vaikutusten ennakoarvioinnista



2
Ratkaisuvaihtoehtojen kartoittaminen



Ratkaisuvaihtoehdot vähintään:
0: nykytila
1: vaihtoehto

Päätösten vaikutukset tunnistetaan seuraavista näkökulmista:

- Strategiavaikutukset
- Vaikutukset ihmisiin
- Vaikutukset ympäristöön ja ilmastoon
- Vaikutukset kunnan henkilöstöön ja talouteen
- Vaikutukset yrityksiin

3
Vaikutusten tunnistaminen



4
Vaihtoehtojen vertailu



Vaihtoehtojen vertailu sekä osallistamisen ja sen vaikutusten kuvaaminen. Valmistelijan ja esittelijän/esittelijöiden välinen keskustelu on keskeisessä roolissa.

Päätösesityksestä vastaava esittelijä esittää parhaimpansa pitämänsä ratkaisuvaihtoehdon päätettäväksi. Päätöksen tekee kaupunginvaltuusto tammikuussa 2022.

5
Päätösesityksen laadinta



6
Päätöksen toimeenpano ja seuranta



Sovitaan toimeenpanon ja seurannan toteuttamisesta. Miten? Kuka? Aikataulu?